

# DUBAI, ABU DHABI E DESERTO

VIAGGIO DI 7 GIORNI E 6 NOTTI,  
DISPONIBILE CON PARTENZE IN: AEREO



7 giorni per scoprire le grandi metropoli e le spettacolari distese di sabbia degli Emirati, visitando luoghi imperdibili come Dubai, Abu Dhabi, il deserto e Al Ain.

## I servizi inclusi in questo viaggio

---

- Assistente per le partenze dagli aeroporti di Milano Malpensa e Roma Fiumicino
- Volo a/r con franchigia bagagli inclusa
- Tasse aeroportuali
- Trasferimenti aeroporto / hotel e viceversa
- Viaggio in bus GT a uso esclusivo dei clienti Boscolo
- Guida-accompagnatore locale parlante italiano per tutto il tour
- 5 pernottamenti in hotel e 1 in campo tendato nel deserto e prime colazioni
- 5 pranzi e 4 cene
- Tutti gli ingressi previsti da programma
- Radioguide WIFI personali per tutto il viaggio
- L'esclusivo Kit viaggio Boscolo
- Assicurazione medica, bagaglio e rischi pandemici
- Linea di assistenza telefonica "No Problem", a disposizione 24 ore su 24, 7 giorni su 7





MAPPA

## Tra grattacieli e cieli stellati

Gli Emirati Arabi sono la terra del lusso sfrenato e di una metropoli unica al mondo come Dubai. Ma lontano dalle sue avveniristiche città si nasconde una perla di natura che offre sensazioni di tutt'altro respiro: il deserto, dove i ritmi di vita rallentano davanti all'immensità del cielo stellato.



GIORNO 01

## Partenza - Dubai

Il nostro viaggio negli Emirati Arabi inizia imbarcandoci sul volo per Dubai, la metropoli più incredibile del Medio Oriente, pronta ad accoglierci con il suo lusso sfavillante e le sue mille sorprese. Atterriamo a Dubai e dall'aeroporto veniamo accompagnati al nostro hotel, dove incontriamo l'accompagnatore e il resto del gruppo. La cena è libera.

### HOTEL

TRYP by Wyndham Dubai (o similare)



GIORNO 02

## Dubai

Partiamo alla scoperta della Dubai moderna con una sosta fotografica al Burj Al Arab, uno degli edifici più iconici della città, e poi proseguiamo verso The Palm, un arcipelago artificiale a forma di palma sul quale si trovano ville e hotel di lusso, tra cui spicca Atlantis, dove ci fermiamo per un'altra sosta fotografica. Saliamo sul The View at the Palm, la terrazza panoramica a 200 mt di altezza con una vista a 360° sulla città. Continuiamo visitando Dubai Marina, con la famosa passeggiata lungomare e arriviamo a Jumeirah, dove visitiamo la Moschea di Jumeirah che, seguendo la politica "porte aperte, menti aperte", è aperta a tutti. Pranzo in ristorante in corso di visite e cena libera.

### HOTEL

Gulf Court Hotel Business Bay (o similare)



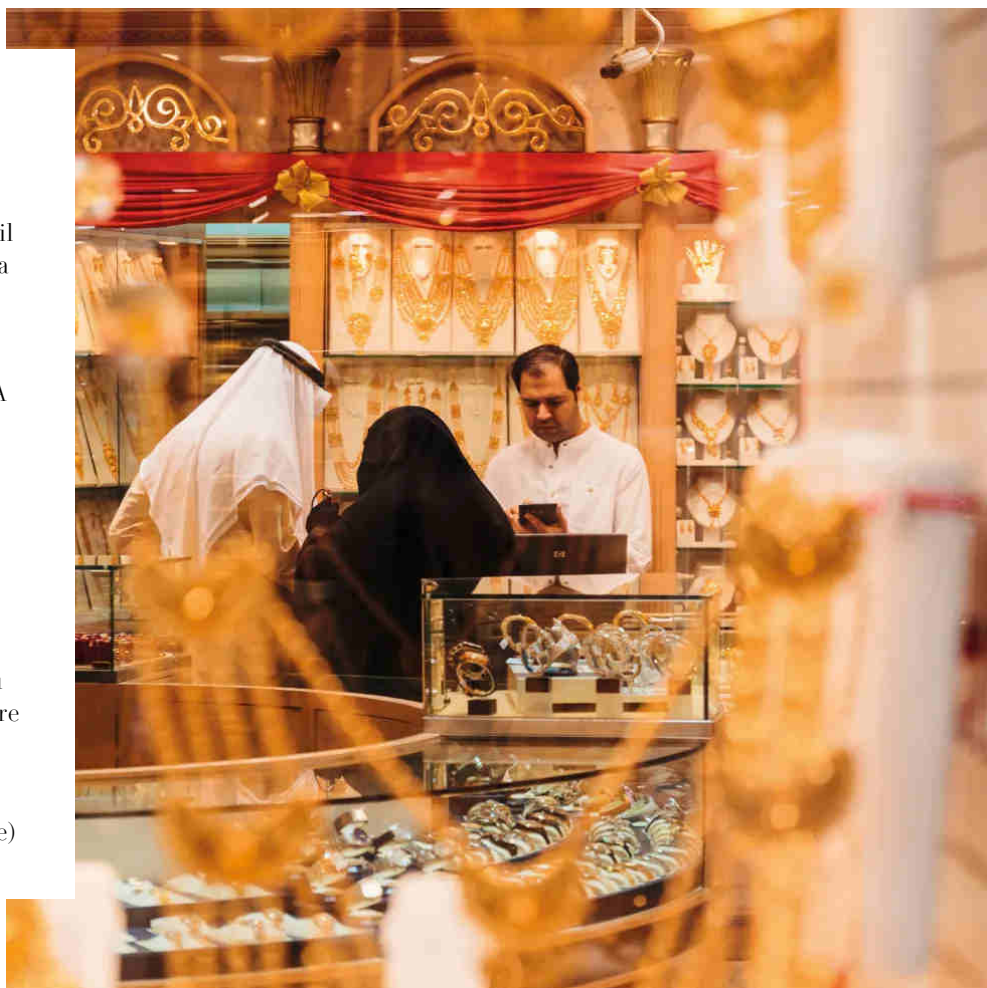
GIORNO 03

## Dubai - Sharjah

In mattinata visitiamo l'Heritage Village, il quartiere storico di Dubai. Ci spostiamo a Bastakiya e visitiamo l'antico forte di Al Fahidi, dove si trova il Museo di Dubai. A bordo di un'abra attraversiamo il Creek e visitiamo i Souk delle Spezie e dell'Oro. A pranzo siamo ospiti del Centro Culturale Sheikh Mohammad Bin Rashid dove una volontaria ci racconta le tradizioni locali. Partiamo per Sharjah, dove visitiamo il Forte, capolavoro di architettura araba. Facciamo una passeggiata nei Souk di Al Arsa e di Al Markazi e visitiamo l'imponente Moschea del Re Faisal. Rientriamo a Dubai e in serata saliamo su un tradizionale vascello dhow per navigare nella Marina di Dubai, con cena a bordo.

### HOTEL

Gulf Court Hotel Business Bay (o simile)



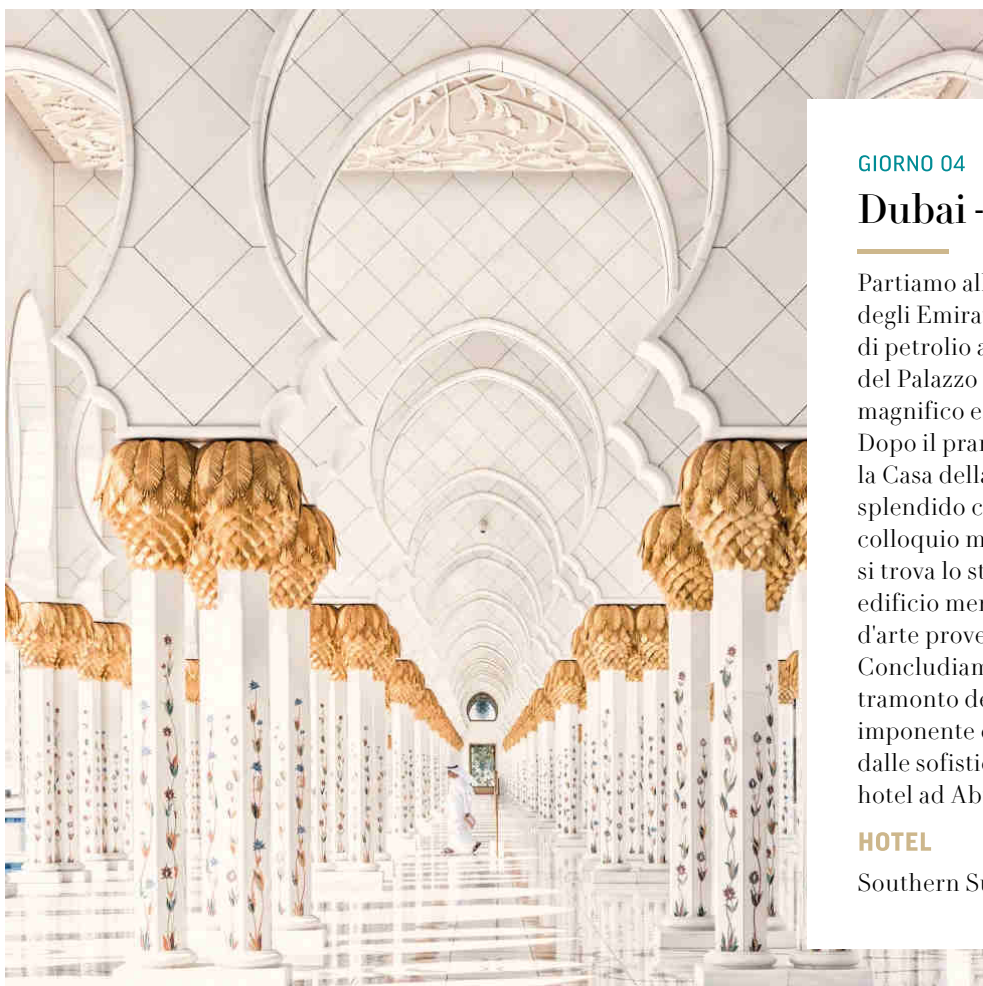
GIORNO 04

## Dubai - Abu Dhabi

Partiamo alla volta di Abu Dhabi, capitale degli Emirati e uno dei maggiori produttori di petrolio al mondo. Iniziamo con la visita del Palazzo Presidenziale Qasr Al Watan, magnifico esempio di architettura araba. Dopo il pranzo in ristorante, raggiungiamo la Casa della Famiglia di Abramo, splendido complesso destinato a favorire il colloquio multireligioso. A breve distanza si trova lo straordinario Museo del Louvre, edificio meraviglioso che ospita opere d'arte provenienti da tutto il mondo. Concludiamo la giornata con la visita al tramonto della Grande Moschea, imponente costruzione in marmo bianco dalle sofisticate decorazioni. Ceniamo in hotel ad Abu Dhabi.

### HOTEL

Southern Sun Abu Dhabi Hotel (o simile)





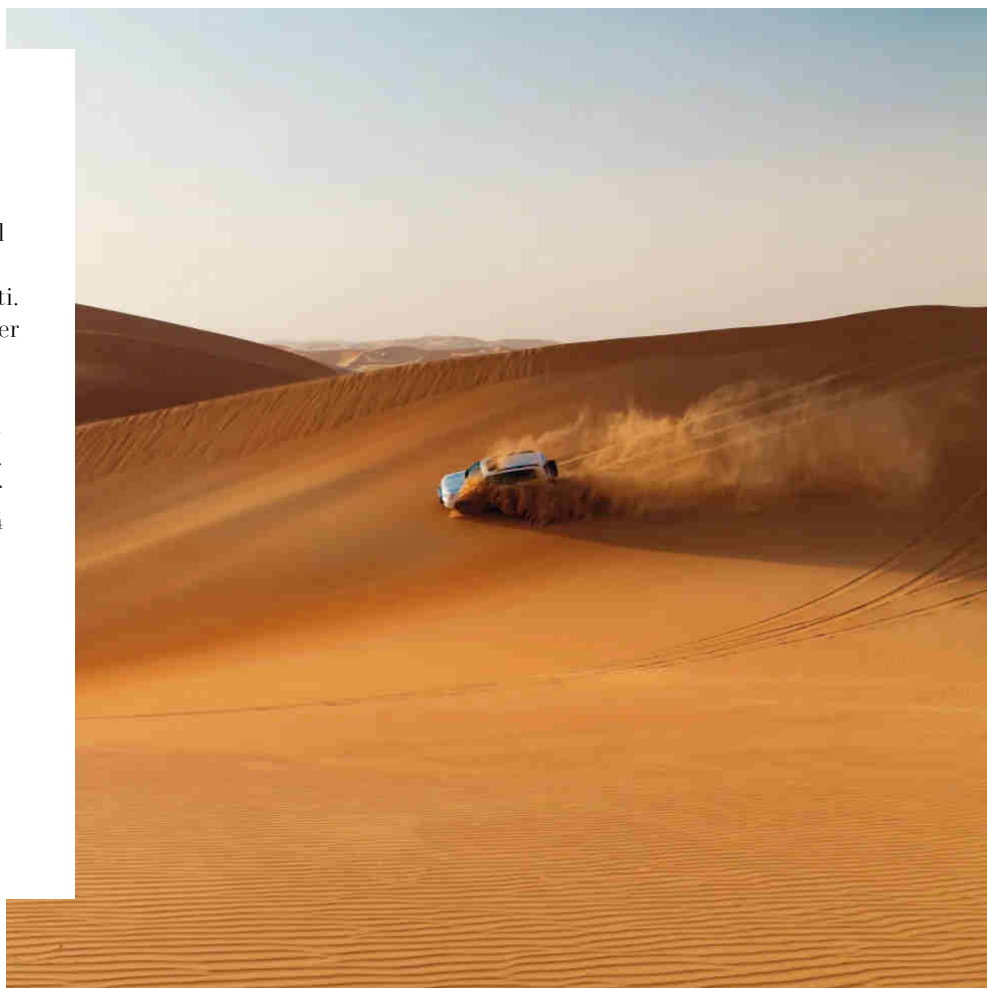
## GIORNO 05

### Abu Dhabi - Oasi di Liwa

Continuiamo la visita di Abu Dhabi con il Falcon Hospital, la più grande clinica veterinaria dedicata ai falchi degli Emirati. Visitiamo l'ospedale e l'annesso museo, per capire il ruolo della falconeria nella vita dei beduini. Facciamo una sosta al Dates Market, famoso negozio dove trovare una vasta gamma di dolci locali e frutta secca. Dopo il pranzo al ristorante partiamo per un safari facoltativo a bordi di veicoli 4x4 verso le dune del deserto. Ci fermiamo sulla duna più alta per ammirare il tramonto, poi continuiamo fino a un campo tendato beduino. Al calare della notte ci attende una cena barbecue a buffet servita sotto le stelle, allietata da musica araba e danze tradizionali.

#### HOTEL

Arabian Nights Village (o similare)



## GIORNO 06

### Al Ain - Dubai

Ci dirigiamo verso la città di Al Ain, giardino degli Emirati Arabi e dichiarata Patrimonio Mondiale dell'Umanità dall'Unesco. Più di 10.000 ettari sono riservati a parchi e giardini, e vanta un gran numero di aziende agricole, caseifici e piantagioni, oltre alla sede del più grande zoo dell'Emirato. Visitiamo il pittoresco mercato dei cammelli. Dopo il pranzo sostiamo al Museo e al vecchio Forte di Al Jahili. L'ultima tappa della giornata è l'antico palazzo dello sceicco Zayed Bin Sultan Al Nahyan, il fondatore e primo sovrano degli Emirati Arabi. Ritorniamo a Dubai dove ci attende la cena di arrivederci, accompagnata dallo spettacolo Dubai Fountain situato ai piedi del Burj Khalifa.

#### HOTEL

TRYP by Wyndham Dubai (o similare)



GIORNO 07

## Dubai - Rientro

Il nostro viaggio negli Emirati Arabi è arrivato al termine, e dobbiamo ora prepararci a salutare le meraviglie di Dubai e di Abu Dhabi. A seconda dell'orario di partenza, veniamo accompagnati all'aeroporto di Dubai per ripartire, in tempo utile per salire a bordo del volo di rientro che ci riporta in Italia.



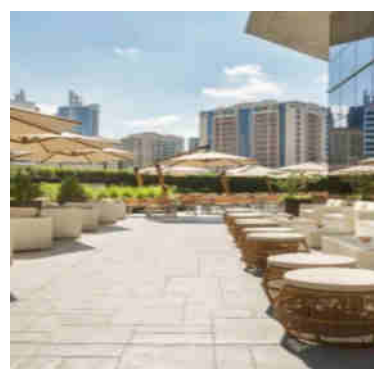
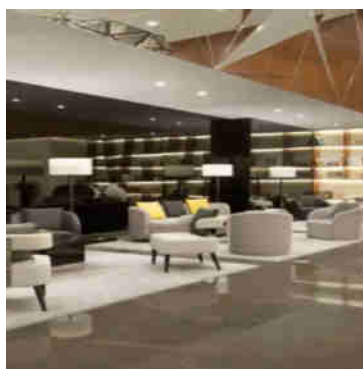
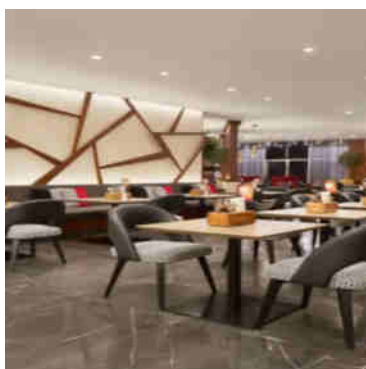
BOSCOLO



HOTEL 4 STELLE

## TRYP by Wyndham Dubai

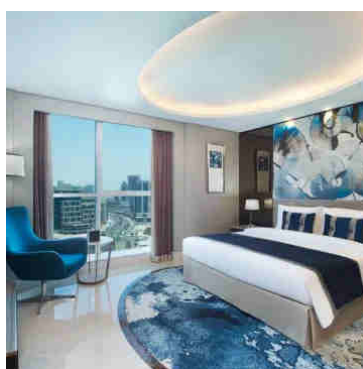
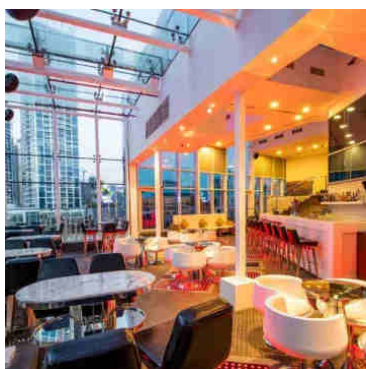
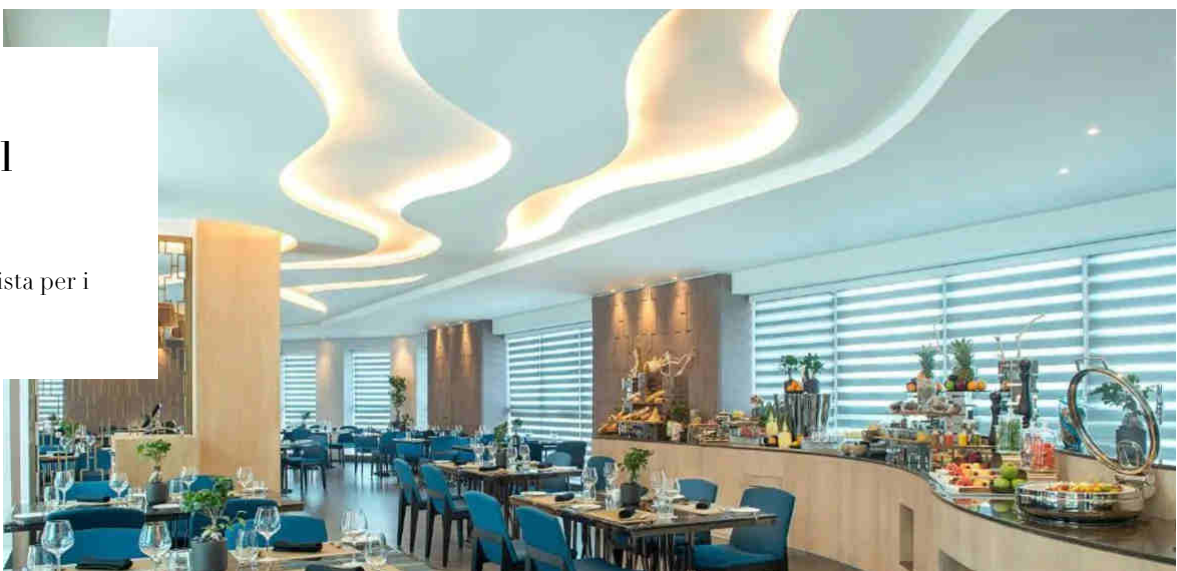
Struttura, o simile, prevista per i  
giorni 01, 06



HOTEL 4 STELLE

## Gulf Court Hotel Business Bay

Struttura, o simile, prevista per i  
giorni 02 e 03

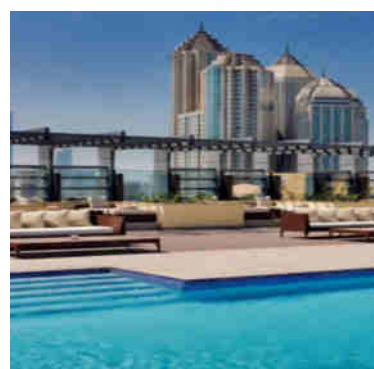
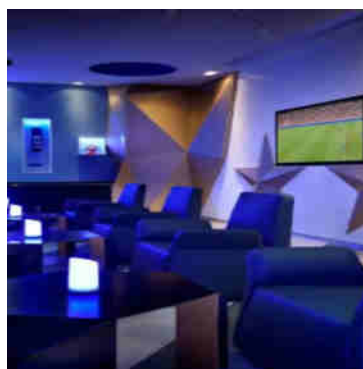
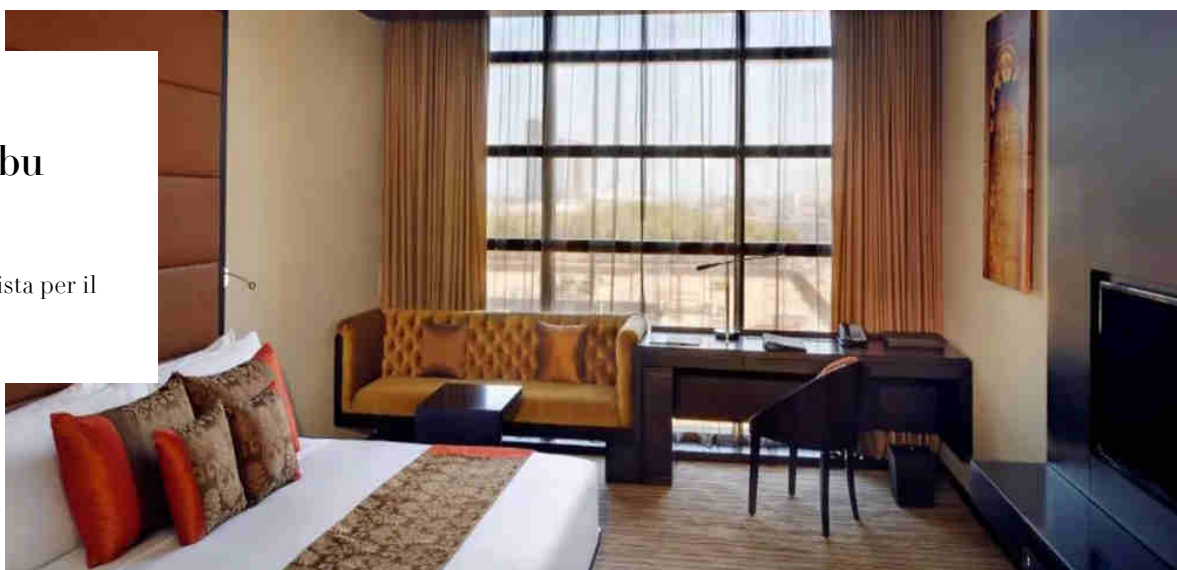




HOTEL 4 STELLE

## Southern Sun Abu Dhabi Hotel

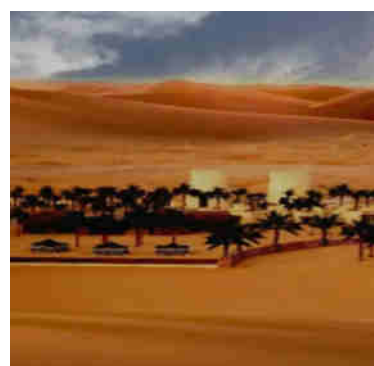
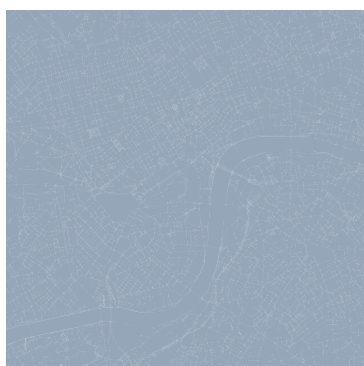
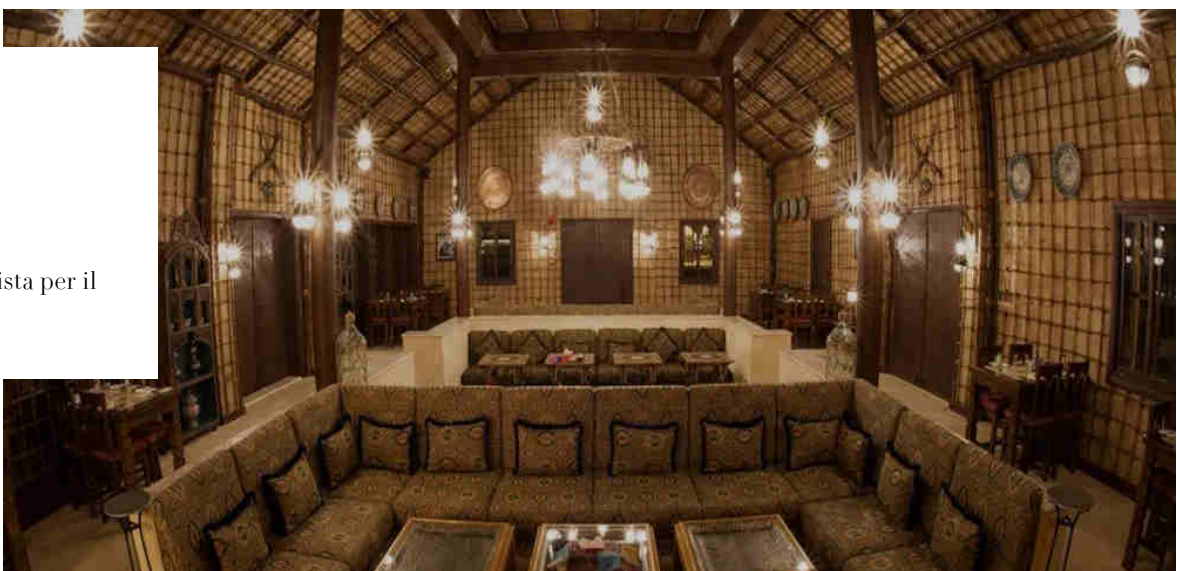
Struttura, o simile, prevista per il giorno 04



HOTEL 4 STELLE

## Arabian Nights Village

Struttura, o simile, prevista per il giorno 05



# Note di viaggio

## Accessibilità

Questo viaggio può essere effettuato da persone con difficoltà di deambulazione, ma sarà necessario attendere in bus durante alcune visite che si possono svolgere solo a piedi. È sconsigliato a persone con disabilità motorie più gravi a causa dell'inaccessibilità di alcuni servizi.

## Forfait obbligatorio

All'inizio del viaggio la guida raccoglierà il forfait obbligatorio che ammonta a circa Euro 70 per persona. Tale importo include le mance per chi presta servizio durante il tour e le tasse di soggiorno.

## Guide locali

Per questo viaggio è prevista la presenza di un assistente in lingua Italiana per l'accoglienza in aeroporto e di guide locali parlanti italiano per le visite e le escursioni previste da programma.

## Numero partecipanti

La partenza dei nostri viaggi guidati, anche quelli garantiti, viene confermata con almeno 10 persone prenotate. Limitiamo il numero massimo di partecipanti a circa 30/35 persone, a seconda della capacità del bus del tour e della composizione del gruppo.

## Ramadan

Il periodo del Ramadan varia ogni anno, nel 2025 sarà dal 28 febbraio al 29 marzo. In questo periodo il programma potrebbe subire delle modifiche non prevedibili preventivamente. Sono possibili rallentamenti e ritardi nei servizi e nei pasti e limitazioni all'utilizzo e vendita di bevande alcoliche. Si consiglia di adottare un abbigliamento morigerato e di non fumare in pubblico durante il giorno.

## Mezzi di trasporto

I mezzi utilizzati per questo itinerario variano a seconda del numero di partecipanti. In caso di tragitti in 4x4 la capacità massima per veicolo è di 4/6 persone. I posti bus non sono pre-assegnati ma a rotazione giornaliera.

## Ordine delle visite

L'ordine delle visite potrebbe subire delle modifiche a causa delle condizioni atmosferiche o delle disponibilità dei servizi soggetti a prenotazione, ma i contenuti del programma saranno sempre comunque tutti rispettati.



Tel. 0461 383111  
WhatsApp 0461 383111

info@gitanviaggi.it  
lunedì/venerdì  
09.00/13.00- 14.00/18.00

